

Les hamsters nains



Version 08/02/2004. Mise à jour sur <http://fmiroy.free.fr> « Animaux de compagnie ».

Sommaire :

1	Le genre Phodopus	2
1.1	Précautions & Généralités	2
1.2	Le logement	3
1.3	La litière	3
1.4	La nourriture	4
1.5	Les Jouets	4
1.6	Manipulation	5
1.7	Phodopus dans la nature	5
2	Phodopus Sungorus (Hamster Nain Hiver Blanc Russe):	7
2.1	Description	7
2.2	Histoire du Hamster Nain Hiver Blanc	8
2.3	Habitat naturel & Origine	8
2.4	Caractéristiques comportementales	9
2.5	Biologie & Reproduction	9
2.6	L'aptitude du propriétaire / La manière de vivre	10
2.7	Avantages	10
2.8	Inconvénients	10
2.9	Propriétaires Convenables	10
2.10	Propriétaires peu Appropriés	10
2.11	Les variétés de couleurs (Phodopus Sungorus)	11

3	L'Hamster nain de Campbell (Phodopus Campbelle) :.....	12
3.1	Histoire du Campbell	12
3.2	Habitat naturel & Origine.....	13
3.3	Caractéristiques comportementales.....	13
3.4	Biologie & Reproduction	14
3.5	Aptitudes du propriétaire / Avantages / manière de vivre.....	14
3.6	Inconvénient comme animal favori.....	14
3.7	Propriétaires Convenables.....	15
3.8	Propriétaires peu Appropriés.....	15
3.9	Variétés de couleurs	15
4	Hamster Nain Roborovskii 'Phodopus Roborovskii'	21
4.1	L'histoire du Roborovskii	21
4.2	Habitat naturel & Origine.....	22
4.3	Les Caractéristiques comportementales	22
4.4	Biologie & Reproduction	23
4.5	L'aptitude du propriétaire / Manière de vivre.....	24
4.6	Avantages	24
4.7	Inconvénients	25
4.8	Propriétaires Convenables.....	25
4.9	Propriétaires peu Appropriés.....	25
5	L'Hamster chinois, (Cricetulus griseus)	26
5.1	L'Hamster Chinois, (Cricetulus griseus).	26

1 Le genre Phodopus

Il y a 3 espèces différentes d'hamsters nains connus: Phodopus Roborovskii (Roborovskii), Phodopus Sungorus (l'Hiver Blanc) et Phodopus Campbelle (Campbell). Le nom générique vient de 'phodos', au cas génitif du grec 'phos'; signifiant une brûlure ou une cloque, et 'pus'; signifiant le pied. Ceci décrit le grand coussin qui se fonde sur la surface plantaire de chaque pied. Si vous projetez de devenir un propriétaire de Hamster nain, il est fortement conseillé de lire attentivement les sections sur chaque espèce pour bien choisir et l'entretien général avant d'acheter. Chaque espèce a ses propres avantages/inconvénients et ses propres aptitudes ou manière de vivre; attention aussi à l'âge du propriétaire et au caractère d'animal de compagnie recherché qui varie entre espèces.

1.1 Précautions & Généralités

Soigner vos amis hamsters nains au poil touffu est relativement plus facile et meilleur marché à entretenir que de plus grands genres d'animaux de compagnie, mais ils exigent le calme et une surveillance quotidienne fondamentale comme tout animal de compagnie.

Ils sont petits et calmes, ils peuvent être oubliés facilement par les propriétaires négligents. Soignez vos hamsters et les nourrir et changer leur eau régulièrement. Si vous avez besoin de voyager ou d'être éloigné de votre maison pour une période de temps étendue, faites les soigner par des amis dignes de confiance, mais ou voisins.

1.2 Le logement

Il y a de divers types de logement disponible sur le marché – les cages de fil et métal, des cages en matière plastique avec des tubes, aquariums en matière plastique et en verre ; ne pas oublier une petite maison dans la cage. Les cages sont le logement le plus commun et sont largement utilisées pour les hamsters, mais elles posent un problème quand les grilles sont trop écartées. Les hamsters nains sont petits (surtout *Roborovskii*) et ils pourraient essayer de tordre et écarter les barres pour s'échapper, avec pour résultat des hamsters perdus ou étranglés (quand ils restent coincés entre les barres). Si vous projetez de placer vos hamsters dans des cages, utilisez une qui est spécialement conçue pour les hamsters nains. Elles ont spécialement des barres qui sont très rapprochées pour empêcher des évasions. Les cages fournissent une bonne ventilation et sont généralement bon marché et facile à trouver. Les logements en matière plastique clos avec des tubes luxueux sont agréables à regarder, mais c'est le plus cher des logements. Ils prennent aussi en hauteur beaucoup d'espace quand vous l'augmentez avec plus d'accessoires, et ils sont aussi généralement plus durs à nettoyer. Le plus grand inconvénient est la ventilation faible qu'il fournit et le fait que les hamsters pourraient s'échapper par n'importe quelle portion des tubes qui vient à se détacher. A cause de ces raisons, il n'est pas recommandé que vous logiez vos hamsters dans ceux-ci. Les aquariums en matière plastique et les réservoirs de verre sont probablement les meilleurs et la façon la plus commode pour loger vos hamsters, comme ils nettoient facilement, tandis qu'ils vous fournissent aussi une vue non obstruée de vos amis au poil touffu. En choisissant un réservoir, il faut s'assurer que c'est assez haut pour empêcher vos hamsters de sauter dehors, et qu'aucun objet dans le réservoir ne fournisse une échelle pour leur évasion. Les réservoirs de verre sont plus agréables à regarder mais on ne peut pas les gratter aussi facilement que les réservoirs en matière plastique, ils sont aussi plus lourds et fragiles, il faut donc faire attention en les nettoyant. Les maisons proposées sont toutes de l'imagination mais il faut s'assurer que les matériels utilisés ne sont pas trop minces et légers, parce que les hamsters pourraient facilement les mâcher en cherchant leur liberté. Éviter aussi des récipients qui ont été utilisés précédemment pour stocker des substances nuisibles. Ce type de récipient ayant contenu des produits dangereux ne doit jamais être utilisé.

1.3 La litière

C'est la matière qui forme le "le sol" sur lequel votre hamster vit au quotidien. Bien qu'elle s'appelle "la litière" il ne s'agit pas du matériel véritablement utilisé par votre hamster pour construire son nid. Le matériel pour le nid est plus doux et fournit un lit plus confortable pour eux. Le papier tissé (mouchoirs) doux et sans parfum est le matériel idéal pour votre hamster. Lorsqu'un morceau tombe dans la cage, ils le déchirent et le traînent en haut dans leurs maisons. Les copeaux de raboterie de bois sont bon marché et facilement disponibles, mais probablement ne sont pas assez absorbants pour durer plus qu'une semaine. Si vous utilisez les copeaux de bois comme litière pour votre hamster, il faut vous préparer à laver et changer la cage fréquemment. Les copeaux de bois produisent aussi de la poussière alentour, il produit des particules facilement aéroportées. Les personnes avec des maladies respiratoires (exemple: l'asthme) ne doivent pas utiliser les copeaux de bois pour leurs hamsters. Les litières déshydratées à base de maïs sont plus absorbantes que les copeaux de bois, et dureraient au moins 2 semaines sans changement. Le beige (léger brun) couleur de la litière de maïs est plaisant à l'oeil et améliore aussi la vue de vos hamsters. La litière de maïs est plus adaptée pour les réservoirs, parce que les morceaux pourraient être assez petits pour passer

entre les barres des cages, et faire un désordre hors de la cage. Les litières pour chat sont probablement la litière la plus absorbante que vous pouvez utiliser pour vos hamsters. Bien qu'elles soient prévues pour les chats, elles ne nuisent pas au hamster (vérifier quand même les composants sur les étiquettes car il y a beaucoup de marques différentes). Si vous gardez des Hamsters Hiver Blanc et de Campbell, ceci est la litière la plus efficace dans le temps pour vous. Il y a d'ailleurs d'autres types de litière de rongeurs sur le marché, chacune avec des différences pour et contre les autres. Vous pouvez expérimenter quelques types différents de litière et trouver celui qui va le mieux chez vous et qui plaît le plus à votre hamster.

1.4 La nourriture

Assurez vous que vous nourrissez vos hamsters avec les bons genres de nourriture. Les hamsters nains mangent généralement des graines et des petits insectes dans leur habitat naturel. Mais ne les nourrissez pas avec les insectes que vous trouvez, parceque vous ne pouvez jamais savoir s'ils sont malades ou portant de petites quantités de pesticides. Les fruits ou les légumes devraient leur être seulement donnés dans des petites quantités pendant la semaine, parcequ'ils les rendraient aussi malades (diarrhée) et leur condition physique pourrait se détériorer rapidement – jusqu'à la mort. Pour être sûr, vous pouvez donner à votre hamster un mélange normal. La majorité des mélanges pour hamster sont préparés pour les hamsters syriens (hamsters dorés), mais maintenant, de plus en plus de marques créent un mélange pour les hamsters nains. Vous pouvez différencier facilement ceux-ci par la taille des graines de tournesol incluses. Le mélange hamster nain a tendance à avoir de plus petites graines de tournesol, et aussi un plus haut pourcentage de graines de tournesols. Changer leur eau chaque jour, parceque l'eau éventée pourrait les rendre malades. Se souvenir de laver le biberon pour empêcher l'accumulation d'algues vertes. Si vous donnez des vitamines dans l'eau, alors diviser la quantité nécessaire pour le mélange dans des doses de 2 jours. Vous pouvez aussi leur donner des fruits frais comme régal, ou acheter des friandises d'hamsters nains que l'on trouve dans les magasins d'animaux de compagnie. Une partie de ces friandises contiennent des vitamines et des minéraux qui aident à garder votre hamster sain. Vous pouvez essayer différentes friandises et trouver celui que votre hamster aime le plus.

1.5 Les Jouets

Les jouets pour hamster (ou le maître?) incluent la roue, les balles mobiles, les jouets en bois luxueux, les labyrinthes... Vous pouvez vous demander si votre hamster apprécie vraiment de jouer avec tous ces jouets fabriqués par l'homme, ou s'ils sont seulement des jouets fabriqués pour vous amuser (le maître). Personne ne peut le dire précisément. Une chose exacte cependant, est que les jouets donnent de l'exercice à votre hamster. L'exercice garde votre hamster sain et donc plus heureux. Si vous acheter un jouet, vérifiez s'il est sûr pour votre hamster, s'il n'y a pas d'objet ou des pièces qui pourraient tendre un piège et pourrait pincer votre hamster au pied ou à la fourrure. Les jouets en verre sont déconseillés, parce que les hamsters aiment ronger et des morceaux de verre peuvent se rompre, ce qui pourrait être fatal pour votre hamster. Le plus sûr comme matériau de jouet est le bois (non traité). Les jouets en bois fournissent non seulement quelque chose à ronger, et donnent aussi une touche naturelle à l'habitat. Le jouet le plus commun donné à chaque hamster est la roue. Dans la nature, les hamsters courent plusieurs Km chaque nuit à la recherche de nourriture. Ils sont faits pour courir et ont besoin de libérer l'énergie qui est naturellement emmagasinée dans leurs corps. Les roues donnent une alternative à "la route" qu'ils peuvent prendre, et leur cage fournit l'espace dont ils ont besoin. Si vous gardez votre hamster dans la même pièce où vous

dormez, il est conseillé de vous trouvez une bonne roue calme qui ne grince pas, à moins que bien sûr vous soyez nocturne - tout comme votre animal favori.

1.6 Manipulation

La manipulation de chacune des 3 espèces différentes d'hamsters nains doit être différemment maîtrisée. Si vous possédez des Roborovskii, vous devez faire attention si vous les laissez par terre jouer. La course de Roborovskii est vraiment rapide et il évite naturellement le contact humain. Pour les attraper, vous aurez besoin d'une main leste et assez éprouvée pour les garder dans le creux de votre main et les maintenir sans leur faire du mal. Quelques Roborovskii peuvent mordre si vous limitez trop leurs mouvements pendant que vous les tenez. C'est mieux s'ils peuvent se tortiller un peu dans vos paumes. Généralement, c'est mieux d'éviter la manipulation des Roborovskii au maximum, et seulement lorsque c'est nécessaire. Pour les Hamsters de Campbell, cela change en fonction de chaque hamster. Quelques-uns peuvent être apprivoisés de nature, d'autres le plus probablement exigeraient un certain degré d'habitude au contact humain. Si vous avez un Campbell qui vous mord, ce n'est prudent que vous portez des gants en apprivoisant il. Bien que les bouchées des hamsters sont d'habitude pas sérieusement mais leurs dents pourraient vous donner des bactéries qui vous pourraient vous rendre malade. Apprivoiser votre hamster est une question de patience et d'amour. Imaginer une grande main gigantesque venant vers vous. Quelle serait votre réaction? Donner à votre hamster quelque temps pour s'habituer à vous et vous pourrez le prendre finalement dehors pour une promenade. L'Hamster Hiver Blanc est naturellement le plus apprivoisé. Vous pouvez les sortir, les caresser sans beaucoup de difficulté. Le seul moment où quelques Hiver Blanc peuvent devenir agressifs est pendant qu'ils soignent leurs bébés.

1.7 Phodopus dans la nature

En général, les Hamsters nains sauvages habitent seuls ou en colonies dans des terriers. Ils sont généralement nocturnes mais se réveillent pour des périodes courtes pendant le jour. Ils se réveillent d'habitude au crépuscule et sont très actifs pendant la nuit. À l'âge adulte, ils peuvent être contrariés par les intrus et peuvent attaquer les autres qui errent dans leur territoire. Leur vue est faible mais ceci est plus que compensé par leur sens aigu de l'odorat. Les hamsters dépendent de leurs nez pour trouver la nourriture, l'eau, la litière, reconnaître leur environnement, identifier d'autres animaux et détecter la présence de prédateurs. Ils ont aussi une très bonne audition et peuvent communiquer avec les autres par des ultrasons pour empêcher des prédateurs de les entendre. Le régime consiste en diverses graines et autres matières végétales de même que les insectes ou autre apport de nourriture animale.



CRICETINAE

(Les Genres: *Mesocricetus*, *Phodopus*, *Cricetus*, *Cricetulus*, *Mystromys*)

Après les Murinae, la famille des Cricetinae inclut les rongeurs les plus ordinairement utilisés dans les laboratoires. Les hamsters syriens représentent la quatrième espèce la plus largement utilisée dans la recherche, après les rats, les souris et les humains. Les hamsters nains russes vont devenir rapidement des espèces importantes pour la recherche.

Genre <i>Mesocricetus</i>	
Hamster Syrien (doré)	<i>Mesocricetus auratus</i>
Hamster Turc	<i>Mesocricetus brandti</i>
Hamster Géorgien	<i>Mesocricetus raddei</i>
Hamster Roumain	<i>Mesocricetus newtoni</i>
Genre <i>Phodopus</i>	
Hamster Hiver Blanc	<i>Phodopus sungorus</i>
Hamster de Campbell	<i>Phodopus campbelli</i>
Hamster nain Mongol	<i>Phodopus roborovskii</i>
Genre <i>Cricetus</i>	
Hamster européen	<i>Cricetus cricetus</i>
Genre <i>Cricetulus</i>	
Hamster Arménien	<i>Cricetulus migratorius</i>
Hamster Mongol	<i>Cricetulus baranensis</i>
Hamster à longue queue	<i>Cricetulus longicaudatus</i>
Hamster Tibétain	<i>Cricetulus kamensis</i>
Hamster Kazakh	<i>Cricetulus eversmani</i>
Hamster Chinois	<i>Cricetulus curtatus</i>
Hamster rat	<i>Cricetulus triton</i>
Genre <i>Mystromys</i>	
Hamster Sud-africain	<i>Mystromys albicaudatus</i>

2 Phodopus Sungorus (Hamster Nain Hiver Blanc Russe):



Les Hamsters Nains russes deviennent de plus en plus accessibles comme animaux de compagnie. Ils ressemblent beaucoup au hamster Doré plus commun, ils ont aussi des différences importantes et exigent des soins un peu différents.

L'hamster nain russe, (*Phodopus Sungorus*), est un lointain cousin du Hamster domestique commun Doré (ou Syrien), *Mesocricetus auratus*. Les noms communs de l'espèce incluent aussi l'Hamster Nain Sibérien, l'Hamster Hiver Blanc, l'Hamster Djoungarn, et l'Hamster Nain Poilu-Rayé.

2.1 Description

Phodopus Sungorus est de l'Ordre Rodentia et de la Famille Cricetidae, comme sont tous les hamsters du vieux Monde. Il partage avec eux la description générale d'être un «animal ressemblant à une souris» avec un corps épais, la queue courte, et des poches de joue (bajoues).

Selon la littérature, la longueur de corps varie de 53 à 102 mm, avec un supplément de 7 à 11 mm de queue. Les tailles d'hamsters domestiques sont dans les plus grandes de cette gamme. La fourrure supérieure du corps est grisâtre ou rosâtre. Une raie dorsale sombre court le long du corps. Le dessous et les côtés du museau, les lèvres supérieures, le bas des joues, le bas des flancs, les membres, et la queue sont blanc. Les domaines blancs s'étendent de l'avant à l'arrière en remontant sur chaque jambe. La couleur du corps est grise ordinairement à la partie supérieure de chaque jambe. Contrairement à quelques autres espèce d'hamster, la queue et les pieds sont couverte de fourrure d'où la désignation "Poilu-Payé". Il y a aussi une variété albinos et une variété satinée.

Sous les conditions naturelles d'éclairage, quelques Hamsters russes tourneront partiellement ou complètement au blanc dans les mois d'hiver. Il y a un désaccord là-dessus si ceux-ci sont une vraie sous-espèce ou seulement une race locale. La variété "Hiver Blanc" semblent être plus brune dans la couleur générale et la variété non changeante semble avoir plus un ton gris. Ils s'hybrident sans difficulté. Le changement de couleur est lié à la longueur du jour (ou de la lumière) seulement.

Les hamsters dans leur manteau d'hiver peuvent être distingués des albinos par leurs yeux noirs, contrairement aux yeux roses profonds des albinos. Beaucoup d'entre eux gardent des tâches de leur couleur normale, surtout sur la tête et les épaules.

L'Hamster Nain Hiver Blanc (*Phodopus Sungorus*) a son manteau qui tourne au blanc pendant les saisons d'hiver; fournissant le camouflage contre les prédateurs. Le mécanisme naturel est déclenché par le nombre changeant d'heures de lumière du soleil entre les mois d'été et hiver. Ces Hamsters sont souvent confondus avec l'espèce de Campbell parce qu'ils paraissent de manières frappantes similaires dans la taille et même les couleurs. La différence de marque est que le Campbell ne change pas sa couleur avec la saison.

2.2 Histoire du Hamster Nain Hiver Blanc

L'Hamster Hiver Blanc et le Campbell ont été reconnus comme des espèces séparées seulement en 1967. Avant cela, les deux ont été considérés comme sous-espèces de '*Phodopus Sungorus*'. L'hiver Blanc a été connu comme '*Phodopus Sungorus Sungorus*' et Campbell était '*Phodopus Sungorus Campbelli*'. Le premier *Phodopus Sungorus* enregistré le fut en 1773 dans le Kazakhstan à Argyropulo. Ils ont été gardés plus tard et ont été élevés comme sujets de laboratoire en Allemagne et au Royaume-Uni jusqu'en 1960 et seulement introduit en tant qu'animal de compagnie fin des années 70.

2.3 Habitat naturel & Origine

La distribution naturelle du Hamster Hiver Blanc dans la nature est à l'ouest de celles du Campbell et du Roborovskii. Ils sont localisés de manière plus large à l'ouest du Kazakhstan et moins au milieu des régions mongoles.



Ces hamsters se rencontrent dans les steppes sèches, les champs de blé, les prés herbeux et les haies de bouleaux. Les chambres de leur nid sont à 1m au dessous du sol et comportent 4 à 6 entrées. Pendant l'hiver, seulement une entrée est utilisée. Pendant l'hibernation les entrées sont scellées en haut pour garder en dehors le froid extrême. Les températures dans l'hiver peuvent atteindre jusqu'à -40 degrés Celsius. Dans quelques régions de Steppes de Koibalsk qu'affectionnent les Hamsters l'Hiver Blanc, ils creusent rarement leurs propres nids. Ils occupent plutôt les terriers des marmottes et d'autres mammifères souterrains. Leur régime naturel consiste principalement de semences de plantes et d'herbes sauvages, mais ils mangent aussi des insectes et surtout des sauterelles.

2.4 Caractéristiques comportementales

Les Hamster Hiver Blancs sont le plus faciles à apprivoiser. Leurs mouvements peuvent être décrits comme lents, surtout quand ils ont entièrement grandi. Les seuls moments où ils se déplacent rapidement sont pendant les combats, lorsqu'ils s'échappent des prédateurs ou quand ils explorent curieusement de nouveaux environnements. Ils sont aussi nocturnes et pendant la plupart du jour dorment, se levant occasionnellement seulement pour boire de l'eau ou mâcher de la nourriture emmagasinée.

Pour les températures au dessous de 20 degrés Celsius, ils dorment avec leurs pattes et leur face repliées sous le ventre dans les poils. Ils dorment plus et la température du corps diminue.

Aux températures au-dessus de 30 degrés Celsius, ils dorment couchés à plat avec leurs pattes déployées sur les côtés.

En captivité les couples de femelles ne s'entendent pas aussi bien que les paires de mâles et la dominante chasserait et marquerait son territoire plus souvent. La séparation est judicieuse, il peut y avoir effusion de sang pendant les combats.

Par contre chaque couple d'hamsters est très proche, quand on les sépare leur comportement changent et est comparable à la dépression chez les humains

2.5 Biologie & Reproduction

Il n'y a pas de saison reproductrice distincte, dans l'hiver les femelles n'ont pas de chaleur et les testicules des mâles rétrécissent cependant une période entre avril et septembre voit plus de naissances. Ils ont 4 à 6 petits par portée. La gestation est de 18 à 19 jours pour les premiers accouchements, mais entre 18 et 25 jours pour les accouchements suivants. Les bébés à la naissance pèsent une moyenne de 2.4g et mesurent 26 mm de long. Ils naissent nus avec leurs paupières, leurs oreilles et leurs doigts scellés. La fourrure grandit premièrement sur la tête, suivie par le dos et les côtés et dernièrement l'abdomen. Ils sont presque entièrement recouverts de fourrure le jour 8, leurs yeux s'ouvrent le jour 10 et la plupart voient le jour 11. L'espérance de vie est en moyenne de 2 ans à 2 ans et 1/2, bien que quelques-uns pourraient vivre plus longtemps. Ils peuvent grandir jusqu'à 12 cm de long et pèsent à peu près 25 grammes.

Les plantes fournissent l'humidité nécessaire pour ces hamsters. Ils sont moins efficaces que les autres hamsters nains à concentrer leur urine et aussi sont sensibles au diabète. Ils sont très sensibles à la chaleur mais seulement modérément sensible au rhume. Un changement dans la température, la quantité disponible de lumière et d'eau peuvent affecter de façon spectaculaire le cycle reproducteur.

Les Hamsters Hiver ont une petite variété de manteaux de couleur, à savoir – normal, bleu saphir, perle et impérial. Il y a aussi un manteau de couleur appelé 'le pudding', ceci cependant est rapporté pour être un hybride entre l'Hiver Blanc et le Campbell, et par conséquent n'est pas considéré comme une espèce pure.

2.6 L'aptitude du propriétaire / La manière de vivre

Le Hamster Hiver blanc (*Phodopus Sungorus*) est le plus facile des hamsters nains à apprivoiser, ils sont appropriés pour ceux qui cherchent un animal favori qui peut être tenu, peut être caressé et avec qui on peut jouer. Ils pincement rarement à moins d'être provoqués, et peuvent essayer de goûter seulement occasionnellement à votre doigt pendant que vous les portez. Cependant dans leurs cages, ils sont plutôt lents et dépensent la plupart de leur temps à dormir ou manger.

2.7 Avantages

- Docile et facilement apprivoisé
- Peut être tenu et on peut jouer avec (attention faire des mouvements lents)
- Non Agressif (Rarement des morsures)
- Le manteau de couleur change

2.8 Inconvénients

- Les sentiments sont complexes (peut être déprimé ou ennuyé)
- l'activité basse (Endormi dans la cage)
- Exige plus de nourriture et changement de la litière

2.9 Propriétaires Convenables

- Les personnes qui aiment pouvoir tenir et jouer avec leurs animaux favoris
- Les personnes qui ont du temps pour soigner leurs hamsters
- les personnes responsables qui aiment les hamsters

2.10 Propriétaires peu Appropriés

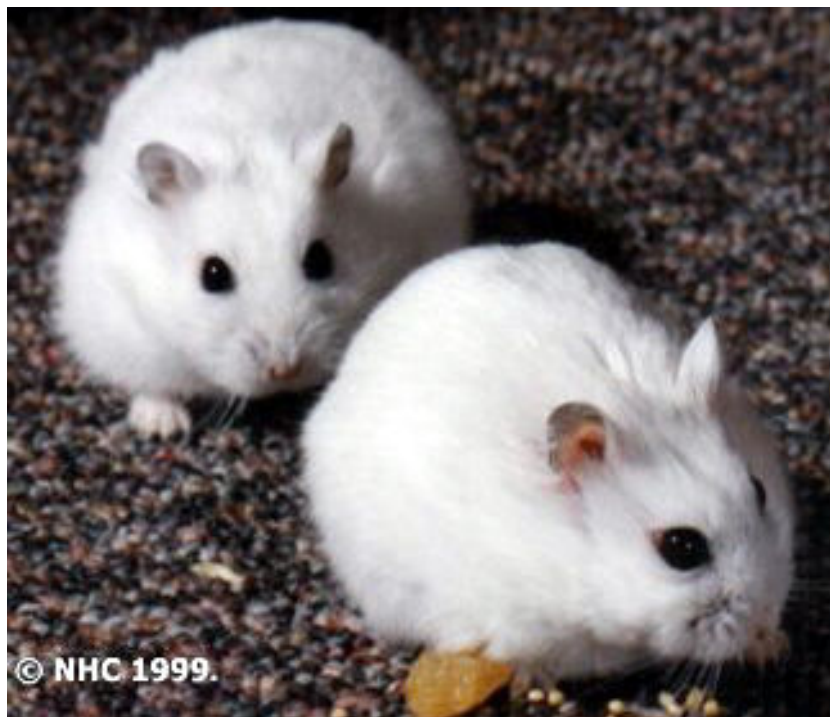
- Les Enfants sous l'âge de 5 ans
- Les personnes qui ont peu de temps pour jouer avec leurs animaux favoris
- Les propriétaires d'hamster irresponsables

2.11 Les variétés de couleurs (**Phodopus Sungorus**)



Variété normale

L'Hamster Hiver Blanc, (*Phodopus Sungorus*) est très similaire à l'hamster de Campbell russe. Ils sont, cependant, plus en forme d'oeuf que la variété de Campbell, avec les épaules moins larges. De même que le Normal, (Gris), l'Hamster Hiver domestiqué peut être bleu saphir, (Bleu Gris) ou Perle (d'une façon permanente dans le manteau d'hiver). Leur tempérament est similaire à celui du hamster de Campbell russe; confiant, curieux et amical.

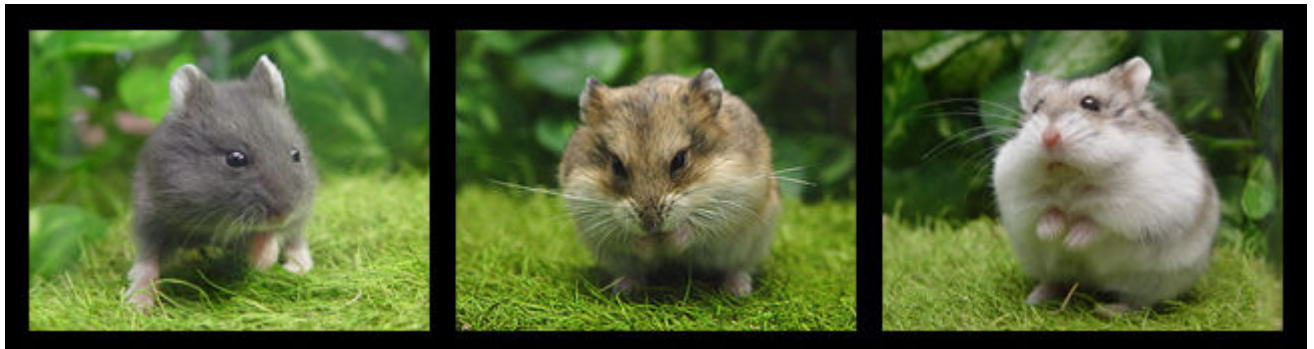


Variété perle



Variété saphir *Phodopus sungarus*

3 L'Hamster nain de Campbell (*Phodopus Campbelli*) :



L'Hamster Nain de Campbell (*Phodopus Campbelli*) est souvent confondu avec l'Hamster Hiver Blanc. Petites oreilles, une mince raie dorsale plus définie et le manque d'une sombre tâche sur la couronne de la tête sont les façons différencier le Campbell d'un Hiver Blanc. Les Campbell sont aussi généralement plus dur à apprivoiser, mais ils offrent une plus grande variété de couleurs et de modèles. Beaucoup d'éleveurs essaient souvent de mélanger des gènes de couleur Campbell différents pour obtenir une combinaison unique de couleurs et de modèles. Ils sont gris bruns sur leurs dos, ivoire coloré sur leurs côtés et blanc sur leurs dessous et avec une mince raie gris sombre sur leur dos.

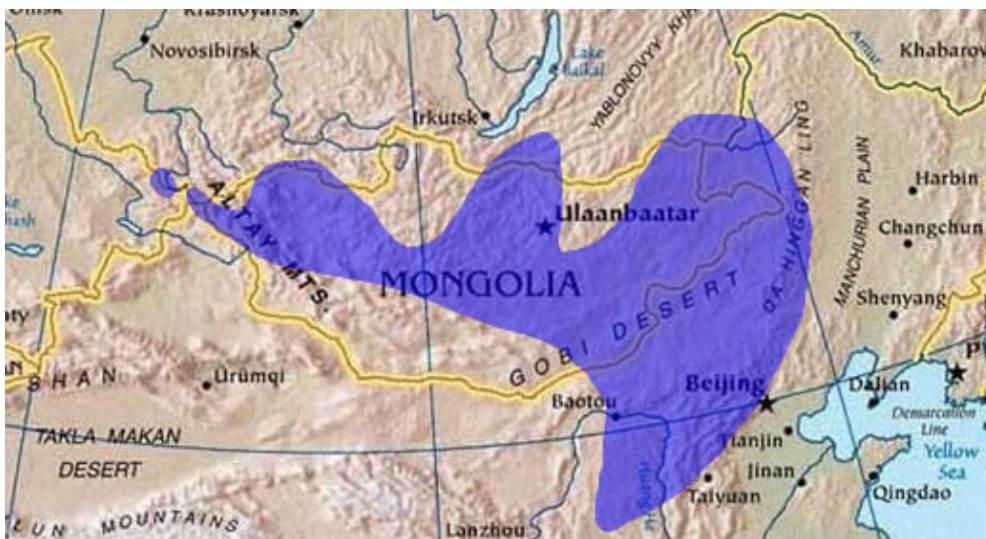
3.1 Histoire du Campbell

Le Campbell a reçu son nom en l'honneur de W.C Campbell qui a recueilli le premier spécimen en juillet 1902. Après beaucoup d'années, classifié comme une sous-espèce de

Phodopus Sungorus, il a été finalement reconnu en 1967 comme une espèce séparée en raison de son isolement génétique et ses différences morphologiques. Aujourd'hui le Campbell est l'hamster nain le plus commun gardé comme un animal de compagnie et ils sont largement utilisés pour la recherche scientifique pour leurs similarités physiologiques humaines.

3.2 Habitat naturel & Origine

Phodopus Campbelli est non représenté des régions du Phodopus Sungorus (Hiver Blanc) plus à l'ouest. Pendant que les Hamsters Hiver Blanc sont indigènes à l'ouest du Kazakhstan et une partie ouest de la Mongolie, le Campbell se rencontre en Mongolie et Manchourie septentrionale. Bien que le Campbell et le Roborovskii ont un habitat régional qui se chevauche, ils n'entrent jamais en contact.



Le Campbell occupe les sols stables ou les domaines argileux que les hamsters du désert (Roborovskii) ont tendance à éviter. Le Campbell partage souvent les sentiers, les tunnels et les terriers d'autres rongeurs souterrains plutôt que de creuser le leur propre. Leurs nids sont construits d'herbe et de laine. La chambre du nid est souvent de 30 cm au dessous de la surface, bien que quelques-unes peuvent atteindre jusqu'à 1m.

Le Campbell contrairement au Roborovskii ne se trouvent pas dans les régions d'activité humaine. Ils peuvent être trouvés dans les yurts mongoles (tentes traditionnelles des Mongols) et dans d'autres bâtiments précaires, particulièrement pendant l'hiver. Dans la nature, la population de Campbell femelle est plus nombreuse que celle des mâles. Ceci est en raison de la plus grande mobilité des mâles et donc du plus haut risque d'être attrapé par les prédateurs. Les prédateurs communs incluent le hibou, l'aigle de steppe, le faucon et le renard.

3.3 Caractéristiques comportementales

Le Campbell est légèrement plus dur à apprivoiser que les Hamster d'Hiver, mais ce trait varie d'hamster à hamster. Le plus apprivoisé serait assez amical pour tenir et jouer avec vous. L'autre féroce mordrait et on s'exposerait à une griffure quand on l'approche. Dans les conditions froides, le Campbell recherche vigoureusement où trouver un bon abri au lieu de se

reposer sur l'isolation de son corps et de se mettre en boucle en posture comme les Hamsters d'Hiver. En captivité lorsqu'ils sont gardés en couple, les mâles auraient tendance à être plus agressifs vers l'autre que les femelles. La lutte a pour résultat d'habitude une blessure sérieuse ou même la mort, par conséquent la séparation est nécessaire dès la découverte d'un conflit. Les tempéraments d'hamsters de Campbell varient entre individus, mais ils sont d'habitude curieux et amicaux si maintenus avec confiance.

3.4 Biologie & Reproduction

La saison de reproduction dans la nature commence de la fin d'avril et dure jusqu'au début d'octobre. En captivité, la reproduction arrive toute l'année avec en été plus de progéniture que les autres moments de l'année. Les femelles deviennent sexuellement majeures approximativement à 2 mois, et si elles sont élevées ensemble avec les mâles, les femelles sont fécondes légèrement plus tôt. Les jeunes naissent nus et avec un poids moyen de 1,5g. Le développement du jeune varie légèrement de manière intra spécifique. Ils sont recouverts de poils entièrement le jour 8 et sevré le jour 18.

Ils ont la démarche toute à fait lente, sont le plus actif en février et mars et vivent d'habitude entre 1½ et 2 années. Les terriers sont d'habitude très confortables et sont revêtus avec de la laine de mouton et de l'herbe sèche. La température dans les terriers est à peu près de 17 degrés Celsius, ce qui est idéal pour élever leur progéniture- et est de façon spectaculaire plus chaude que la température de dehors qui peut descendre au plus bas à -5 degrés! Les terriers ont plusieurs sorties pour aider les hamsters à s'échapper de leurs nombreux prédateurs naturels- compris les hiboux, les faucons, les renards. Ils peuvent voyager jusqu'à un 1.6km la nuit à la recherche de la nourriture et peuvent tenir de grandes quantités de matière dans leurs bajoues. Ils puisent dans des insectes l'humidité et sont très efficaces à concentrer l'urine pour économiser l'eau du corps. Ils sont très sensibles à la chaleur et au rhume et la plupart des morts naturelles résultent du cancer ou de l'obésité. Un changement dans la quantité d'eau disponible, la température ou l'intensité lumineuse peut causer une baisse de la fertilité et augmente la période de gestation. Une baisse de la température peut réduire les chances de survie des jeunes parcequ'ils sont surtout sensibles au rhume (bien que quand dans la nature ils apprennent à s'adapter à la froideur).

3.5 Aptitudes du propriétaire / Avantages / manière de vivre

- Beaucoup de variétés de couleur
- Facilement disponible dans les magasins
- Modérément actif

3.6 Inconvénient comme animal favori

- Peut être nécessaire de l'appivoiser si cela n'a pas été fait étant jeune
- Exige plus de nourriture et le changement de sa litière
- Développement de maladie de manière hasardeuse

3.7 Propriétaires Convenables

- Les personnes qui s'intéressent aux variations de couleur du manteau et aux différents types
- Les personnes qui aiment tenir et jouer avec leurs animaux favoris
- Les propriétaires responsables

3.8 Propriétaires peu Appropriés

- Les Enfants sous l'âge de 7 ans
- Les Personnes qui ont peu de temps pour jouer avec leurs animaux favoris
- Les propriétaires d'hamster Irresponsables

3.9 Variétés de couleurs

Le Campbell offre des couleurs nombreuses et des combinaisons de couleur, et il est nécessaire d'être un éleveur éprouvé pour reconnaître immédiatement toutes les couleurs par leur nom exact ou même de connaître tous leurs noms.

Les variétés les plus communes incluent – Normale, Argentée, Opale, Albinos et Noire.

La taille et la coloration sont similaires à l'hamster Chinois, mais la structure du poil est totalement différente. Ils sont beaucoup plus larges, avec une queue plus courte et un poil touffu. En plus, la fourrure est très épaisse et laineuse, contrairement à la fourrure soyeuse de l'hamster Chinois (*Cricetulus griseus*). Cette fourrure épaisse est une adaptation à leur environnement naturel, les steppes de Mongolie et de Chine Septentrionale.

L'Hamster de Campbell russe offrent plusieurs variétés de couleurs; le Normal, (Gris), l'Argenté (Sableux au Gingembre avec les yeux rouges), le Panaché, (Normal ou Argenté avec des tâches blanches), et l'Albinos. En plus il y a aussi l'Oeil Noir sur pelage Blanc, le Noir et les Platines, (où la couleur est diluée en une ombre pastelle). Les nouvelles couleurs, telles que Lilas, sont développées par le croisement sélectif des mutations de couleur différentes.



Hamsters de Campbell Albinos & Argenté



Hamsters de Campbell de coloration normale



Hamsters de Campbell panaché argenté



Hamsters de Campbell Argenté Platine



Hamster de Campbell Œil Noir pelage blanc



Hamster de Campbell Noir



Hamster de Campbell à bandes noires



Hamster de Campbell panaché normal



Hamster de Campbell de Platine



Hamster de Campbell de Satin

4 Hamster Nain Roborovskii 'Phodopus Roborovskii'



Phodopus Roborovskii est le nom scientifique de cette espèce particulière d'hamsters nains. Ils sont souvent aussi référés comme 'Roborovski' ou 'l'hamster de désert'. C'est le plus petit des espèces naines d'hamsters, ils sont aussi les plus durs à apprivoiser jeunes. Ils sont facilement reconnaissables par leur pelage brun pâle, leur ventre blanc et les marques blanches distinctes seulement au-dessus de leurs yeux. Beaucoup de propriétaires d'hamster nains pensent que le Roborovskii est 'le plus mignon' des hamsters nains, à cause de leur portrait et caricatures et à cause des animations.

4.1 L'histoire du Roborovskii

Le premier spécimen de Phodopus Roborovskii, a été capturé en juillet 1894, et conservé dans un liquide pendant l'expédition de Roborovsky et Kozlov. Il a été nommé en l'honneur du découvreur le Lieutenant Roborovsky. Cependant, aucun n'a été tenu en captivité jusqu'en 1970 par le Zoo de Moscou et la Société Zoologique de Londres. Bien que beaucoup de Roborovskii aient été capturés et aient été envoyés dans des zoos aux États-unis et au Royaume-Uni, ces souches n'ayant pas été élevées. La plupart des Roborovskii aujourd'hui semble provenir à l'origine d'un magasin hollandais.

4.2 Habitat naturel & Origine

Phodopus Roborovskii se rencontre dans les régions de désert du Bassin de Zaysan et de Tuvinskaya Région Autonome de Russie, en Mongolie Intérieure, et les provinces de Chine de Xingjiang, Gansu, Shaanxi, Shanxi, Kirin, Heilongjiang et Liaoning



Roborovskii, contrairement à ses autres homologues nains préfère résider dans les régions sableuses avec une végétation éparse, particulièrement des collines et des dunes et sable changeantes. Leur terrier descend à quelques 50 à 150 centimètres dans le sable. La cavité du nid est creusée dans du sable humide fermement tassé. Ce refuge souterrain fournit une isolation aux climats extrêmes du désert, gardant constante la température à un niveau habitable. Le nid est construit avec de la laine de mouton déchiquetée ou de la laine de chameau et construit en forme un peu sphérique, et ressemble beaucoup à un nid d'oiseau. Près de la surface, il change le sable régulièrement et recouvre souvent l'entrée du terrier, le dissimulant des prédateurs et des intrus. Dans leur habitat naturel, le régime de Roborovskii est composé d'insectes et de plantes. Bien que ceci soit vrai, il n'est pas recommandé de nourrir d'insectes votre hamster. "Mi-Tsang-Er" signifie 'stoker du grain' en Chinois et c'est son nom local dans la province de Shaanxi. Comme le nom explique, tout Roborovskii emmagasine instinctivement de la nourriture dans son terrier.

4.3 Les Caractéristiques comportementales

Une des premières choses que n'importe qui remarquerait d'un Roborovskii sont leur suractivité et leur agilité. C'est aussi dans leur instinct de rejeter le contact humain, en faisant d'eux des animaux de compagnie peu appropriés pour les jeunes enfants. Beaucoup de propriétaires de Roborovskii ont eu leurs animaux favoris qui se sauvent de leurs cages, ou même de leurs mains! Le maniement humain a cependant rarement pour résultat des morsures parcequ'ils sont non agressifs, bien que si on limite leurs mouvements ils pourraient pincer pour s'échapper. Ces hamsters de désert sont des creuseurs de terrier naturels, ils creusent aussi et mettent en désordre leur litière quand ils sont gardés en captivité. Ce comportement cesse cependant, une fois qu'ils se rendent compte qu'il n'y a pas de moyen d'évasion

possible. L'Hamster de Roborovskii est sociable et habitera avec les autres de son propre genre ou de groupes de sexe mélangés à condition que les hamsters soient introduits à un jeune âge. Ils peuvent se sentir serrés par les barres des cages d'hamster et les cages de souris vendues dans les magasins d'animaux de compagnie et sont mieux gardés dans le verre ou les cages en matière plastique. En raison de leur nature extrêmement active ils apprécieront une grande cage en dépit de leur petite taille.. Il est plutôt timide et fait un animal de compagnie intéressant à regarder bien que pas facile à apprivoiser. Dans la nature les Hamsters de Roborovskii habitent en groupes sociables. Leurs sens de l'odorat et de l'écoute sont très développés et ils comptent lourdement sur ces sens pour reconnaître les autres et leur environnement. La présence d'un mâle augmente la durée où les jeunes restent avec la femelle dans leur nid. Il y a des moments où la femelle pourrait chasser le mâle au loin, ceci surtout si le mâle essaie de monter la femelle pendant cette période. Les Roborovskii sont aussi mieux gardé en paire et en groupe à condition d'être introduits jeunes, parce que l'isolement cellulaire pourrait les rendre agités et stressés raccourcissant ainsi leur espérance de vie. Comme tous les autres hamsters nains, ils sont nocturnes et sont le plus actifs tardivement dans la nuit et les premières heures du matin mais peut être tout à fait actif pour des périodes courtes pendant le jour

4.4 Biologie & Reproduction

Dans leur habitat naturel, la saison de reproduction est au printemps et en été (avril à septembre). En captivité cependant, ce cycle n'est plus vrai, et la reproduction peut aussi arriver pendant les mois de novembre et de décembre. Les périodes de gestation sont entre 20 et 30 jours et des bébés consécutifs peuvent naître avant même que les précédents soient entièrement sevrés. Les bébés naissent sans fourrure et on voit la peau rougeâtre qui change de couleur quand leur fourrure grandit. À une semaine et demi, ils sont entièrement recouverts de fourrure et à 2 semaines, leurs yeux commencent à s'ouvrir. Le Roborovskii a un champ de vision extrêmement court, contrairement au Campbell ou à l'Hiver Blanc. Ils peuvent détecter des sources ou des ombres mais ne peuvent pas bien voir n'importe quels objets au-dessus de 5 cm. Les Hamsters Hiver Blanc et les Campbell cependant peuvent voir bien au-dessus de 1 à 2 mètres. L'espérance de vie moyenne est de 3 ans et demi, la plus long parmi les hamsters nains. Ils grandissent jusqu'à une longueur moyenne de 6-7cm, et varient dans le poids et la taille. Le Roborovskii est le plus efficace de tout le genre Phodopus pour concentrer l'urine et l'est moins aux températures froides (ils sont cependant très sensible à la chaleur). Ils semblent avoir besoin de moins d'eau que les autres hamsters nains et sont les mieux adaptés à la vie dans le désert.

Avant la maturité sexuelle, une jeune Roborovskii femelle peut sembler obèse mais rapidement leur poids baisse après avoir produit leurs premiers bébés. Les signes de grossesse ne sont pas apparents jusqu'à quelques jours avant la naissance. La femelle semble plus grande près de l'arrière, et ses mamelons deviennent distinctement visibles. Une femelle seule peut avoir jusqu'à 4 portées par saison de reproduction.



4.5 L'aptitude du propriétaire / Manière de vivre

Le *Roborovskii* est le plus leste et le plus agile des 3 espèces d'hamsters nains, il n'est pas judicieux pour les jeunes enfants de les garder comme animaux de compagnie. Ils ne se laissent pas apprivoisés facilement comme leurs homologues, et résistent au contact humain naturellement même s'ils sont apprivoisés jeunes. Ils sont cependant l'espèce la plus facile à entretenir, parcequ'ils ne produisent pas beaucoup de gaspillage ni d'odeur. En captivité, il semble être plus amateur de tubes, de maisons et de refuges en matière plastique que les autres espèces d'hamster, et appréciera de nicher dans n'importe quel rouleau de carton ou dans les petites boîtes qui leur sont donnés. Sur le plan du nourrissage, la nourriture normale d'hamster leur convient bien, bien qu'ils se régalent avec une petite quantité de semence d'oiseau, particulièrement le millet ou les semences pour oiseaux exotiques. A propos des fruits et des légumes, n'importe quelle verdure sera mangée par ce hamster *Roborovskii*. Ils ne semblent pas souffrir de prédisposition aux maladies génétiques.

En dehors du fait que quelques lignées semblent produire occasionnellement des individus qui "tournent", comme s'ils avaient eu un coup ou une infection d'oreille. Ces individus sont très rares et ne semblent complètement pas perturbés par leur affliction, se nourrissant bien et se débrouillant parfaitement dans des conditions de vie normale. Élever cette espèce n'est pas difficile mais ils ne semblent pas aussi fertiles que, par exemple, le *Campbell*. En plus, la taille des portées est d'habitude assez faible, trois à cinq petits par portée est normal, bien qu'elle puisse aller jusqu'à huit. Ces faits peuvent faire que le *Roborovskii* sont moins attrayants pour les éleveurs commerciaux et expliquent par conséquent pourquoi peu de magasins d'Animaux de compagnie les vendent. Les deux sexes font des parents excellents et le couple peut produire au maximum une portée chaque trois semaines plus ou moins. Ceci est insolite et chaque quatre à cinq semaines est plus commun. On a cru que les hamsters de *Roborovskii* ne se reproduisent pas jusqu'à leur deuxième printemps, et beaucoup d'éleveurs rapportent que les leurs se reproduisent seulement à certains moments de l'année - d'habitude au printemps et au début de l'été. Ceci suggérerait qu'ils répondent à la durée grandissante du jour. Ils semblent aussi souffrir de "dépression consanguine" quand les colonies se reproduisent entre elles pendant plusieurs générations. Les couples n'ayant pas de rapport de famille semblent plus fertiles et semblent commencer à se reproduire à un âge plus jeune que les consanguins. Pour cette raison c'est important que des expositions spécifiques d'éleveurs maintiennent des lignées ouvertes et les échanges d'animaux fréquents pour lutter contre la dépression consanguine et assurer l'avenir de cet animal charmant.

4.6 Avantages

- L'entretien faible (pas de gaspillage, pas d'odeur, consommation de nourriture faible)
- Hyperactif et s'intéressant
- Non Agressif (Rarement des morsures)
- Pas de cris à moins d'être manipulé incorrectement
- Diverti automatiquement (Il ne s'ennuie jamais de la roue)
- "le plus Mignon" des espèces de hamster nain (le plus petit dans la taille et les caractéristiques du visage uniques)

4.7 Inconvénients

- Apprivoisement difficile (résiste naturellement au contact/rapidement échappé)
- Les artistes de l'évasion naturelle (Si il y a une façon de sortir dehors, il la trouve)
- Exige des bains de poussière (Ils sécrètent des pétroles naturels sur leur fourrure)
- Aucune variété de couleurs ou type nouveau

4.8 Propriétaires Convenables

- Les personnes qui ne cherchent pas un animal de compagnie pouvant être touché ou familier
- Les personnes occupées mais qui veulent un animal favori divertissant plus qu'un poisson rouge.
- Les personnes responsables aimant les hamsters

4.9 Propriétaires peu Appropriés

- Les enfants au dessous de l'âge de 12 ans
- Les personnes qui cherchent un animal qu'ils peuvent tenir et peuvent toucher
- Les personnes avec des réflexes lents



Hamster Roborovskii mâle

5 L'Hamster chinois, (*Cricetulus griseus*)



Hamsters chinois

5.1 L'Hamster Chinois, (*Cricetulus griseus*).

Ces animaux mesurent entre 7,5 et 9 cm de long. Les proportions de leur corps, comparé à celles d'autres hamsters, apparaissent "longues et minces" et ils ont, (pour un hamster), une queue relativement longue. Les hamsters chinois ne sont pas, techniquement, de vrais hamster "Nains" puisque ce terme se réfèrent aux animaux du genre *Phodopus*, (les deux types d'hamsters Nains russes «*Phodopus Sungarus* et *Phodopus Campbelli*» et l'hamster *Roborovskii* Nain «*Phodopus Roborovskii*»). La couleur sauvage est grisâtre brun au-dessus avec une raie noire en bas l'épine et un ventre blanchâtre. Cette coloration, combinée avec leur leste queue plus longue, les fait ressembler à des souris à quelques yeux et, en fait, ils sont des membres du groupe appelé "ressemblant aux souris" les hamsters. Cependant, ils ont des tempéraments calmes et sont facilement contrôlés; celui de leurs traits qui les fait aimer est qu'ils s'accrochent à un doigt avec toutes leurs quatre pattes. Les hamsters chinois peuvent être tout à fait nerveux comme les jeunes hommes mais, une fois qu'ils sont apprivoisés, afficher un calme et une douceur faisant aimer leur caractère. Ils proviennent des déserts de Chine et de Mongolie Méridionales.



A bientôt !